

愷安智慧科技有限公司

# 愷安智慧家居軟體使用說明書 ( iOS版 )

## 目錄

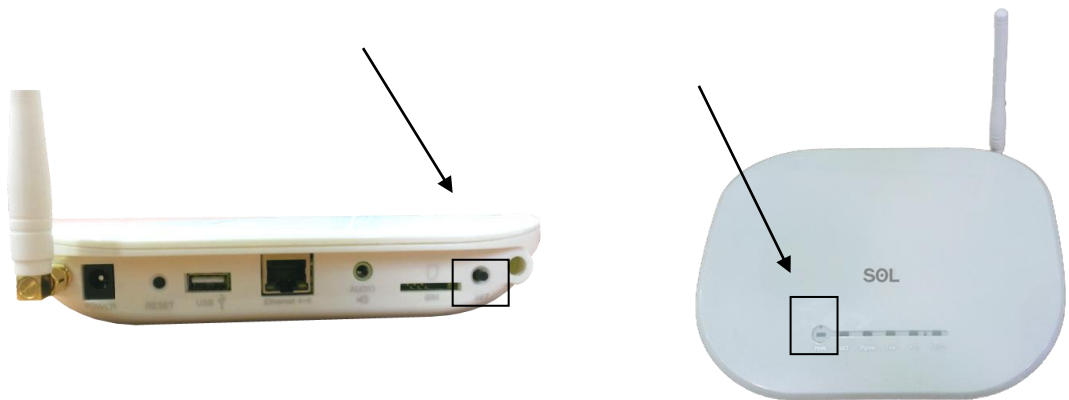
|            |       |
|------------|-------|
| 壹、加入設備     | _____ |
| 一、設備加入操作   | _____ |
| 二、攝影機加入操作  | _____ |
| 三、更改名稱     | _____ |
| 貳、學習遙控器    | _____ |
| 一、添加遙控器    | _____ |
| 二、添加按鍵與學習  | _____ |
| 三、刪除       | _____ |
| 參、電流檢測器設定  | _____ |
| 肆、區域設定     | _____ |
| 伍、情景設定     | _____ |
| 一、添加情景     | _____ |
| 二、添加設備     | _____ |
| 三、添加攝影機    | _____ |
| 四、添加設備群組   | _____ |
| 五、聯動組合設定   | _____ |
| 六、設置情境常用按鍵 | _____ |
| 陸、情境遙控器設定  | _____ |
| 柒、定時情境設定   | _____ |
| 捌、延時關閉     | _____ |
| 玖、遠端指令     | _____ |

## 壹、加入設備

### 一、設備加入操作

#### 步驟一

1.將SOL智慧主機[set鍵]連按4下,[Set燈]亮起則達可供加入設備之狀態

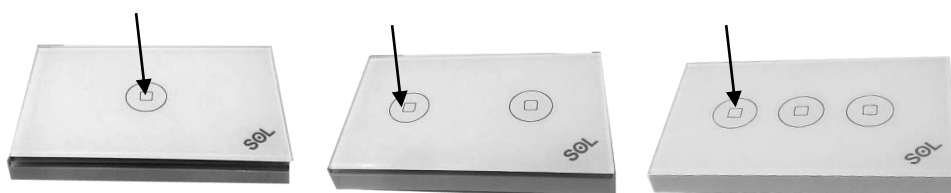


#### 步驟二

安裝欲設置的設備

### 2、SOL壁式觸控開關

將SOL壁式觸控開關設置好後,連續點擊4下[開關第一鍵]後即連網。



### 3、電流檢測器安裝

將電流檢測器 [ set鍵 ] 連續點擊4下後即連網。

### 4、溫濕度感測器安裝

將溫濕度感測器 [ set鍵 ] 連續點擊4下後即連網。

### 5.無線自動窗簾安裝

將無線自動窗簾控制器[set鍵]連續點擊4下後即連網。



### 6.紅外人體偵測器安裝

將紅外人體偵測器 [ set鍵 ] 連續點擊4下後即連網。

### 7、紅外轉發器安裝

將無線紅外轉發器設置好,連續點擊4下[set鍵]後即連網;

### 8、門鎖的安裝與操作

門鎖安裝：→按電池盒後面  號設置鍵進入菜單→提示“驗證管理員指紋”時掃描管理員指紋進入功能表→按“8”號鍵下調至“遙控設置”欄再按“#”鍵確認進入→提示“添加遙控器”時按“#”號鍵確認→按住遙控器上的任意鍵至系統提示“添加成功”表示錄入成功，現在他已經進入加網模式，接下來開道那邊開啟加網就行了。

門鎖操作：→主介面

→點選設備清單

→下滑至[安全保護]

→找到指紋密碼鎖並點擊

→輸入密碼即可

## 9、煙霧感測器、磁簧感應器、聲光報警器、瓦斯感測器 安裝

找到[set鍵]連續點擊4下後即連網，按住10秒就是退網

## 10、室內機

→主介面

→點擊主菜單

→選擇[系統設置]並點擊

→輸入密碼並打鉤

→找到[智能家居]並點擊

→在右下角打鉤待螢幕上顯示開道設置成功即可

## 二、攝影機加入操作

### A.新增攝像頭

1.於 [ 主畫面 ] 長按 [ 監控/保全 ] 進入監控設置介面

2.長按下方 [ IP攝像頭 ] →



3.填入名稱、UID、密碼後，點選保存，完成新增

→



### 三、更改名稱

#### B.修改、排序、刪除攝像頭

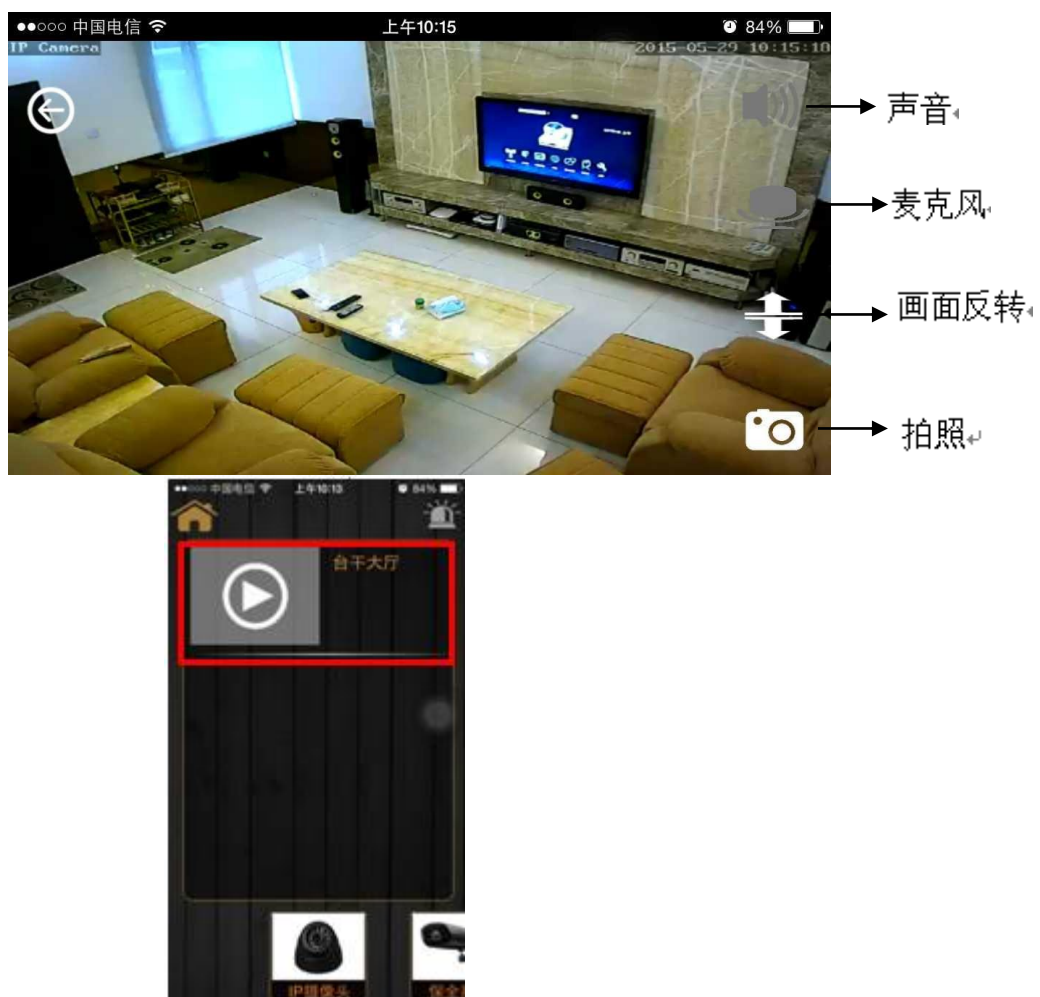
1.重複[新增攝像頭]步驟，按一下新增之攝像頭，點選欲執行的動作即可。

### 四、監控控制

1.於 [ 主畫面 ] 點選 [ 監控 ] 進入監控控制介面

2.點選欲觀看之攝像頭即可進行監控。

注解：攝像頭可以透過上下左右滑動，改變攝像頭角度



## 貳、學習遙控器

### 一、添加遙控器

→主介面

→長按 [ 設備清單 ] 進入設置介面

→將畫面滑至[電器控制]

→點選 [ 紅外遙控 ] 後進入 [ 更改設備遙控 ] 即可選擇要增加的遙控器

(可選電視.冷氣.DVD 等)

### 二、添加按鍵與學習

→主介面

→長按 [ 設備清單 ] 進入設置介面

→將畫面滑至 [ 電器控制 ]

→長按 [ 紅外轉發器 ] 後彈出 [ 新增遙控 ] 介面

註解：欲新增更多遙控項目，

請於新增完成後點選該新增之遙控項目，進入 [ 新增遙控 ]

→點選已新增之遙控器

→單擊 [ 更改遙控設置 ] 進入控制介面

點選右上角 [ 控制模式 ] 切換至 [ 學習模式 ]

→ 點擊下方 [ 添加按鍵 ] 增加欲學習按鍵

→ 點選新增之 [ 按鍵 ] 後，紅外轉發燈光即亮起

→ 將遙控器對準紅外轉發器，按壓欲學習之 [ 按鍵 ]

→ 紅外轉發燈光熄滅，學習完成。

### 三、刪除

1. 點擊剛加入之遙控器後，選擇修改或刪除之動作

### 參、電流檢測器設定

將電流檢測器 [ set 鍵 ] 連續點擊 4 下後即連網，

連網成功後點選該電流檢測，綁定欲設置之設備電源按鍵，

並輸入開機時的電流量。（操作如下圖）





## 肆、區域設定

### A. 新增區域

1. 至 [ 主畫面 ] 長按 [ 區域 ] 進入區域設置介面
2. 點選下方 [ 新增區域 ] 後跳出新增區域介面
3. 填入區域名稱後完成新增。

### B. 新增區域設備

1. 按一下進入剛新增之區域後，直接可在裡面選擇需要添加的設備點擊

### C. 修改區域名稱、圖示、排序、刪除區域

1. 至 [ 主畫面 ] 長按 [ 區域 ] 進入區域設置介面
2. 長按 [ 區域專案 ] 點選修改名稱、圖示、排序或刪除。



## 伍、情景設定

### 一、添加情景

- 1.於 [ 主畫面 ] 長按 [ 情景 ] 進入情景設置介面
- 2.長按下方 [ 已有的情景項目 ] 然後會跳出新增情景/刪除情景/添加設備/更改情景名稱等 [ 介面 ]
- 3.填入情景名稱，完成情景新增



## 二.添加設備

1.長按剛剛新增的情景，點選下方 [ 添加設備 ]

2.選擇被控制類型後，點選欲添加之設備

注解：範例為欲增加 KTV 情景，故應使用到燈光、紅外轉發(內含電視、空調、功放、點歌)、窗簾等設備



三、添加攝影機(這段要寫的是添加情境模式的攝像頭 不是新設定)

→主介面

→長按[情景]進入設置介面

→長按下方[已有的情景項目]選擇新增情景

→輸入名稱和圖片 [ 情景新增完成 ]

→長按[剛剛新增的情景]選擇添加攝像頭

→



#### 四、添加設備群組

1. 於 [ 主畫面 ] 按一下 [ 更多 ] →



2. 點選 [ 設備群組 ] →



3. 按一下 [ 添加 ] 輸入新的群組名 →



4. 選擇剛剛新增的群組

按一下圓圈的圖示



5. 點擊 [ 添加 ]



6. 選擇要加入的 [ 設備 ]



7. 群組設置完成



## 五、聯動組合設定

### A 例：安防設備聯動設定

#### 1. 如何新增情景

a. 於 [ 主介面 ] 長按 [ 情景 ] 進入情景設置介面

b. 長按下方 [ 已有的情景項目 ] 選擇新增情景。

c. 輸入名稱和圖片 [ 情景新增完成 ]

#### 2. 如何在情景裡添加安防設備

a. 長按 [ 剛剛新增的情景 ] 選擇設備



#### 3. 如何設定已添加的設備 ( 聲光報警器 )

a. 按一下 [ 聲光報警器 ]

b. step1. 聯動設備---點擊選擇 [ 聯動組合 ]

step2. 聯動關係---點選選擇 [ 恒久性 ( 或者 ) ]

step3.點擊 [ 添加組合聯動 ]

step4.找到 [ 未設置 ] 之圖示並點擊 →



Step5.選擇將聯動的組合之設備 →



Step6.返回上一介面

輸入結束時間

點擊開啟/保存.即可





B.解除安防聯動設定 (使用於撤防)

→主介面

→長按 [ 情景 ] 進入設置介面

→長按 [ 下方已有的情景項目 ] 新增情景，並輸入名稱 ( 撤防 ) 和  
選擇相應圖面即可

→長按已設好的 [ 撤防情景 ] 選擇添加情景

→添加已設好的 [ 安防設備聯動設定 ( 情景 ) ]

→點擊進入選擇 [ 關閉 ] 然後 [ 保存 ] 即可。

例：→



### C. 電流檢測器聯動設定

→主介面

→長按 [ 設備清單 ]

→下滑至 [ 電器控制 ]

→選擇聯動的設備.例： [ TV 電流檢測 ]

選擇欲設置設備並點擊 →



點擊選擇設備設置 →



選擇關聯的遙控按鍵並

根據電器消耗電流設定 →

判斷值，保存即可。



### D.人體感測器聯動設定

→主介面

→長按情景進入 [ 設置介面 ]

→長按 [ 已有的情景項目 ]

→選擇 [ 新增情景 ] 並輸入名稱和圖面

→長按 [ 剛剛新增的情景 ]

→添加設備 [ 人體偵測器 ] 點擊進入

→聯動設備點選 [ 聯動組合 ]

→聯動關係點選 [ ( 恒久性 ) -- ( 或者 ) ]

→點擊 [ 添加組合聯動 ]

→找到 [ 未設置 ] 之圖示並點擊

→選擇將聯動的組合之設備.例：開關

→返回上一介面/點選開啟/保存即可



E.溫濕度偵測器聯動設定

→主介面

→長按 [ 情景 ] 進入 [ 設置介面 ]

→長按 [ 下方已有的情景項目 ]

→選擇 [ 新增情景 ] 並輸入名稱和圖面

→長按 [ 剛剛新增的情景 ]

→點選 [ 添加設備 ] . ( 例：空調 )

選擇欲設置設備並點擊 →



設備選擇聯動組合，填入想要的



溫度，點擊開啟保存即可



選擇聯動關係並輸入溫度的度數

如：氣溫達到 30 度自動開啟冷氣



### 六、設置情境常用按鍵

#### 1. 添加設備

長按剛新增之情景後，點選 [ 常用設備 ]

#### 2. 添加設備模組

於常用按鍵添加設備或設備模組

#### 3. 更多按鍵

注解：『添加設備』指單個按鍵、『添加設備模組』指多個按鍵

批註：若為不常使用之按鍵，可自行選擇是否添加至『更多按鍵』

#### 4. 按一下新添加的設備模組名稱

ex. 點擊 音量、麥克風音量 進行該專案之學習



陸、情境遙控器設定

→主介面

→長按 [ 設備清單 ] 進入設置介面

→下滑至 [ 電器控制 ]

→點選 [ 無線遙控 ] 進入設置

例：選擇欲設置設備並點擊 →



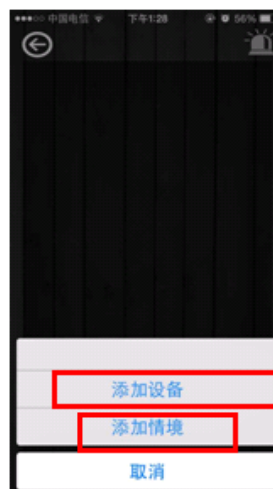
點擊未設置按鍵 →



選擇設備設置 →



選擇添加設備或情景保存完 →



### 柒、定時情境設定

上層介面：更多功能介面

功能：在特定時間執行情景。

注：點擊新增定時情景，進入添加頁面。選擇情景和週期時間並保存，即可添加定時情景



### 捌、延時關閉

→主介面

→長按設備清單

→下滑至照明管理

→長按任意一個開關例：六開情景開關



→選擇點擊 [ 設備延遲 ]

看到如右圖所示：有六個代表

不同場景燈的開關，可以任意

選擇一個場景的開關，並填上

你想延遲的時間例：

選擇延遲 30 秒並確定，

那這時候燈會及時亮起來，

在 30 秒後會自動關掉，

不需要你在做別的指示。





### 玖、遠端指令

→主介面

→長按設備清單

→下滑至照明管理

→長按任意一個開關例：觸控情景 3 回路開關

→如下圖所示選擇 [ 遠端指令 ]



→ [ 遠端指令 ] 有點類似於遙控器，  
可以指定哪個按鍵具有什麼樣的功能，  
→點擊選擇 [ 遠端指令 ]

→如下圖所示，點擊設備進入方可選擇你想要的指令

