

愷安智慧科技有限公司

愷安智慧家居軟體使用說明書 (Android版)

目錄

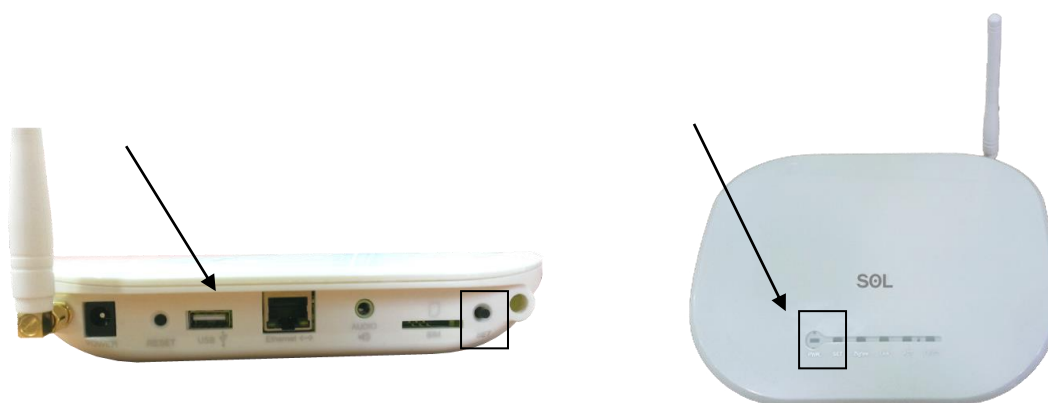
壹、加入設備	_____
一、設備加入操作	_____
二、攝影機加入操作	_____
三、更改名稱	_____
貳、學習遙控器	_____
一、添加遙控器	_____
二、添加按鍵與學習	_____
三、刪除	_____
參、電流檢測器設定	_____
肆、區域設定	_____
伍、情景設定	_____
一、添加情景	_____
二、添加設備	_____
三、添加攝影機	_____
四、添加設備群組	_____
五、聯動組合設定	_____
六、設置情境常用按鍵	_____
陸、情境遙控器設定	_____
柒、定時情境設定	_____
捌、延時關閉	_____
玖、遠端指令	_____

壹、加入設備

一、設備加入操作

步驟一

將SOL智慧主機[set鍵]連按4下,[Set燈]亮起則達可供加入設備之狀態



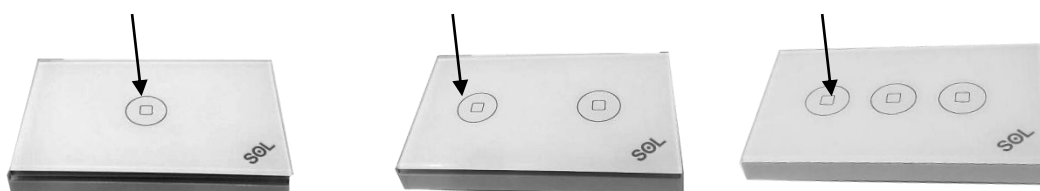
注:若主機尚未重置,可長按set鍵10秒,待set燈及zigBee燈同時亮起即完成重置

步驟二

安裝欲設置的設備

1、SOL壁式觸控開關

將SOL壁式觸控開關設置好後,連續點擊4下[開關第一鍵]後即連網。



2、中繼器安裝

將中繼器 [set鍵]連續點擊4下後即連網。

3、電流檢測器安裝

將電流檢測器 [set鍵] 連續點擊4下後即連網。

4、紅外轉發器安裝(遙控器學習)

遙控器安裝-需先將SOL無線紅外轉發器設置好,連續點擊4下[set鍵]後即連網。

遙控器學習：

- 主介面
- 長按 [設備清單] 進入設置介面
- 將畫面滑至[電器控制]
- 點選 [紅外轉發器] 後進入 [設置]
- 下方 [新增遙控]
- 點選 [未定義遙控] 後進入 [設置]
- 下方 [新增遙控按鍵]
- 點選新增之 [按鍵] 後進入 [學習] ，
- 紅外轉發燈光即亮起
- 遙控器對準紅外轉發器，按壓欲學習之 [遙控器按鍵]
- 紅外轉發燈光熄滅，學習完成。

5、溫濕度感測器安裝

將溫濕度感測器 [set鍵] 連續點擊4下後即連網。


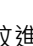
6、無線自動窗簾安裝

將無線自動窗簾控制器[set鍵]連續點擊4下後即連網。

7、紅外人體偵測器安裝

將紅外人體偵測器 [set鍵] 連續點擊4下後即連網。

8、門鎖安裝與操作

門鎖安裝：→按電池盒後面 號設置鍵進入菜單→提示“驗證管理員指紋”時掃描管理員指紋進入功能表→按“8”號鍵下調至“遙控設置”欄再按“#”鍵確認進入→提示“添加遙控器”時按“#”號鍵確認→按住遙控器上的任意鍵至系統提示“添加成功”表示錄入成功，現在他已經進入加網模式，接下來開道那邊開啟加網就行了。

門鎖操作：→主介面

→點選設備清單

→下滑至[安全保護]

→找到指紋密碼鎖並點擊

→輸入密碼即可

9、煙霧感測器、磁簧感應器、聲光報警器、瓦斯感測器 安裝

找到[set鍵]連續點擊4下後即連網，按住10秒就是退網

10、室內機

→主介面

→點擊主菜單

→選擇[系統設置]並點擊

→輸入密碼並打鉤

→找到[智能家居]並點擊

→在右下角打鉤待螢幕上顯示開道設置成功即可

二、攝影機加入操作

A.新增攝像頭

- 1.於 [主畫面] 長按 [監控] 進入監控設置介面
- 2.點選下方 [新增攝像機]
- 3.填入名稱、UID、密碼後，完成新增

三、更改名稱

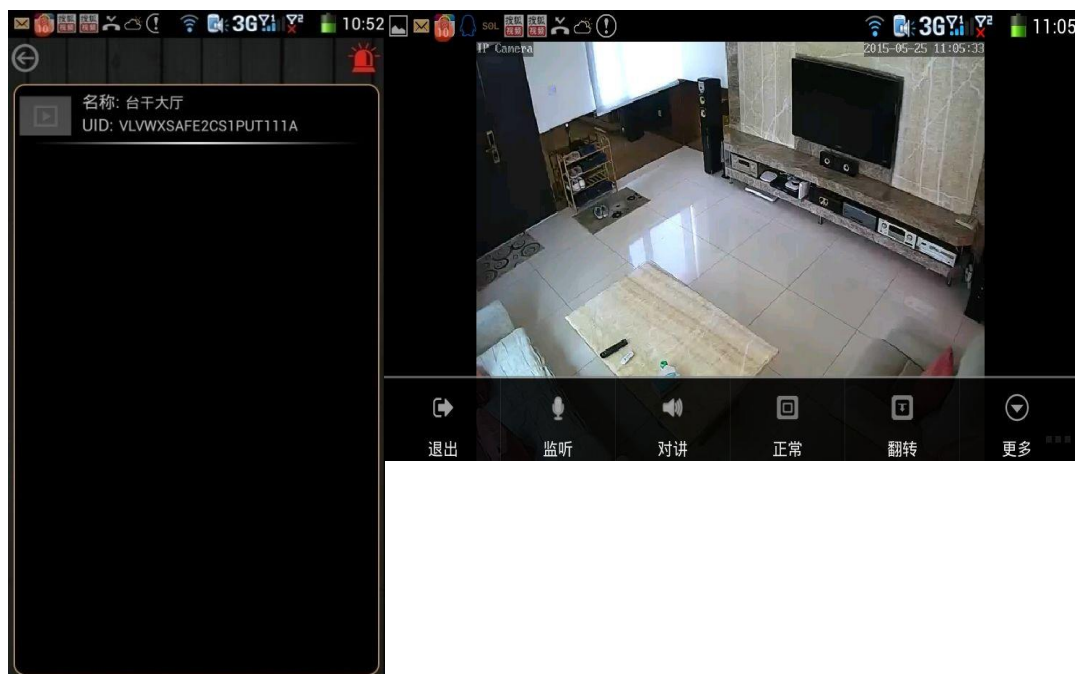
B.修改、排序、刪除攝像頭

- 1.按一下剛新增之攝像頭，點選欲執行的動作即可。

四、監控控制

- 1.於 [主畫面] 點選 [監控] 進入監控控制介面
- 2.點選欲觀看之攝像頭即可進行監控。

注解:攝像頭可以通過上下左右移動，改變攝像頭角度



貳、學習遙控器

1. 添加遙控器

- 主介面
- 長按 [設備清單] 進入設置介面
- 將畫面滑至[電器控制]
- 點選 [紅外轉發器] 後進入 [設置]
- 下方 [新增遙控]

2、添加按鍵與學習

- 點選 [未定義遙控] 後進入 [設置]
- 下方 [新增遙控按鍵]
- 點選新增之 [按鍵] 後進入 [學習] ，紅外轉發燈光即亮起
- 遙控器對準紅外轉發器，按壓欲學習之 [遙控器按鍵]
- 紅外轉發燈光熄滅，學習完成

3、刪除

- 長按剛新增點選遙控器後，選擇修改或刪除之動作

參、電流檢測器設定

將電流檢測器 [set鍵] 連續點擊4下後即連網，

連網成功後點選該電流檢測，綁定欲設置之設備電源按鍵，

並輸入開機時的電流量。（操作如下圖）



肆、區域設定

A、新增區域

- 1.至 [主畫面] 長按 [區域] 進入區域設置介面
- 2.點選下方 [新增區域] 後跳出新增區域介面
- 3.填入區域名稱後完成新增。

B.新增區域設備

- 1.點選剛新增之區域後，再點選下方 [添加設備]
- 2.選擇欲添加之設備，點選確認後，設備添加完成。



C.修改區域名稱、圖示、排序、刪除區域

1. 至 [主畫面] 長按 [區域] 進入區域設置介面
- 2.長按 [區域專案] 點選修改名稱、圖示、排序或刪除。

D.刪除區域設備

- 1.按一下 [區域專案]
- 2.按一下區域設備專案，點選刪除。

伍、情景設定

一、添加情景

- 1.於 [主畫面] 長按 [情景] 進入情景設置介面
- 2.點選下方 [新增情景] 跳出新增情景介面
- 3.填入情景名稱，完成情景新增



二、添加設備

- 1.按一下剛新增之情景後，點選下方 [添加]
- 2.選擇被控類型後，點選欲添加之設備

注解:範例為欲增加KTV情景，故應使用到燈光、紅外轉發(內含電視、空調、功放、點歌)、窗簾等設備

點選設備.添加 →



點選紅外轉發 →



點擊紅外轉發進入選擇電視和要輸入的按鍵 →



點擊紅外轉發進入選擇功放和要輸入的按鍵 →



點擊添加 [設備] 選擇



點擊添加 [設備] 選擇



點擊添加 [設備] 選擇



點擊添加 [設備] 選擇



三、添加攝影機

- 1.於 [主畫面] 長按 [監控/保全] 進入監控設置介面
- 2.長按 [監控] 進入監控設置
- 3.點選下方 [新增攝像機]
- 4.填入名稱、UID、密碼後，完成新增

四、添加設備群組

1. 於 [主畫面] 按一下 [更多]



- 2.點選 [設備群組]



- 3.按一下 [添加]



選擇新增的設備群組，例開關
輸入名稱即可。



4.長按 [新增的設備群組]



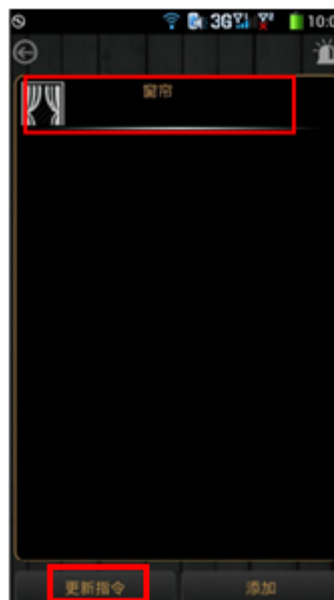
5.點擊 [添加]



6.選擇想要添加的設備



7.設備添加完成，
 點擊更新指令方可執行。



五、聯動組合設定

例：安防聯動設定

- 1.於 [主介面] 長按 [情景]
- 2.點選下方 [新增情景]
- 3.點擊 [新增的情景] 添加設備
- 4 選擇對應的安防設備—— [聲光報警器]
5. 點擊添加的 [聲光報警器] 進入設置介面



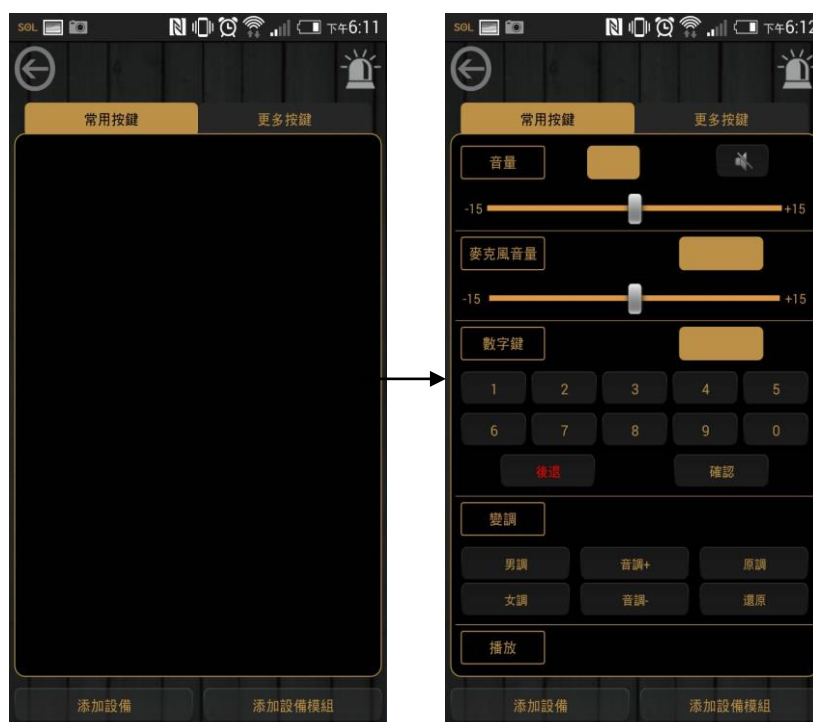


六、設置情境常用按鍵

1. 長按剛新增之情景後，點選 [設置常用按鍵]
2. 於常用按鍵添加設備或設備模組

注解: 『添加設備』指單個按鍵、『添加設備模組』指多個按鍵

批註: 若為不常使用之按鍵，可自行選擇是否添加至『更多按鍵』



陸、情境遙控器設定

- 1.主介面長按 [設備清單]
- 2.下滑至 [電器控制] 選擇 →



點擊設置



點擊已有的按鍵並設置



添加被控的設備



在情景裡面添加被控的設備



設置完成

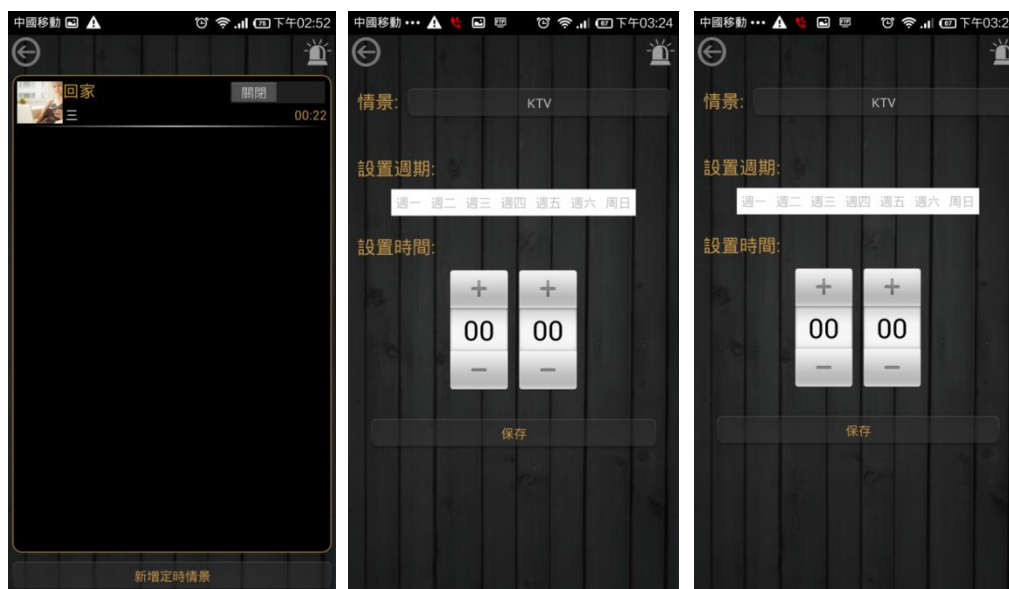


柒、定時情境設定

上層介面：更多功能介面

功能：在特定時間執行情景。

注：點擊新增定時情景，進入添加頁面。選擇情景和週期時間並保存，即可添加定時情景



捌、延時關閉

- 主介面
- 長按設備清單
- 下滑至照明管理
- 長按任意一個開關，例：客廳

→



→選擇點擊 [延遲關閉]

如右圖所示：填入延遲的時間即可。
什麼是延遲關閉：意思就是說在限定的時間內系統可以自動關閉燈源，不需要我們在做其他的任何動作。



玖、遠端指令

- 主介面
- 長按設備清單
- 下滑至照明管理
- 長按任意一個開關，例：客廳
- 如下圖所示選擇 [遠端指令]

→



- [遠端指令] 有點類似於遙控器
可以指定哪個按鍵具有什麼樣的功能。

→ 點擊選擇 [遠端指令]

→ 如下圖所示，點擊空白處進入，選擇 [設備] 後在裡面找到 [名稱] 是客廳的燈的開關並點擊，然後方可選擇你想要遠端控制的指令。

